



МИНИСТЕРСТВО  
ОБРАЗОВАНИЯ И НАУКИ  
АЛТАЙСКОГО КРАЯ



АЛТАЙСКИЙ ИНСТИТУТ  
РАЗВИТИЯ ОБРАЗОВАНИЯ  
имени Адриана Митрофановича Тогорова



АИИИОКО  
ИМЕНИ О. Р. ЛЬВОВА

# От качества управления — к качеству результатов

Региональная методическая школа - 2023






МИНИСТЕРСТВО  
ОБРАЗОВАНИЯ И НАУКИ  
АЛТАЙСКОГО КРАЯ



АЛТАЙСКИЙ ИНСТИТУТ  
РАЗВИТИЯ ОБРАЗОВАНИЯ  
имени Адриана Митрофановича Тогорова



ЦИТЦОКО  
ИМЕНИ О. Р. ЛЬВОВА



# Государственная образовательная политика в области управления качеством образования: актуальный вектор для школ

*Полосина Наталья Владиславовна,  
начальник отдела организации общего  
образования и оценочных процедур*

Региональная методическая школа - 2023

## Государственная образовательная политика

### Системообразующие документы для развития суверенной системы образования:

- Указ Президента РФ от 21.07.2020 № 474 «О национальных целях развития Российской Федерации на период до 2030 года»;
- Указ Президента Российской Федерации от 02.07.2021 № 400 «О Стратегии национальной безопасности Российской Федерации»;
- Указ Президента Российской Федерации от 09.11.2022 № 809 «Об утверждении Основ государственной политики по сохранению и укреплению традиционных российских духовно-нравственных ценностей»;
- Указ Президента Российской Федерации от 17.05.2023 № 358 «О Стратегии комплексной безопасности детей в Российской Федерации на период до 2030 года».





МИНИСТЕРСТВО  
ОБРАЗОВАНИЯ И НАУКИ  
АЛТАЙСКОГО КРАЯ



АЛТАЙСКИЙ ИНСТИТУТ  
РАЗВИТИЯ ОБРАЗОВАНИЯ  
имени Адрианы Митрофановны Топоровой



## Выстраивание единого образовательного пространства

### Организация работы по обновлённым федеральным государственным образовательным стандартам:

С 2023/2024 учебного года по обновлённым ФГОС работают педагоги 1-4 классов, 5-7 классов и 10 классов. С 2024/2025 учебного года по обновлённым ФГОС работают педагоги всех классов.

Дошкольное образование  
Приказ Минобрнауки РФ от  
17.10.2013 № 1155 (ред. от  
08.11.2022)



Начальное общее образование  
Приказ Минпросвещения РФ от  
31.05.2021 № 286 (ред. от  
08.11.2022)



Основное общее образование  
Приказ Минпросвещения России от  
31.05.2021 № 287 (ред. от  
08.11.2022)



Среднее общее образование  
Приказ Минобрнауки России от  
17.05.2012 № 413 (ред. от  
12.08.2022)





МИНИСТЕРСТВО  
ОБРАЗОВАНИЯ И НАУКИ  
АЛТАЙСКОГО КРАЯ



АЛТАЙСКИЙ ИНСТИТУТ  
РАЗВИТИЯ ОБРАЗОВАНИЯ  
имени Адриана Нитрофановича Топорова



ЦЕНТР  
КАЧЕСТВА  
ОБРАЗОВАНИЯ  
имени О. Р. Львова

## Выстраивание единого образовательного пространства

### Введение единых федеральных образовательных программ:

С 2023/2024 учебного года вводятся единые федеральные образовательные программы для 1-11 классов всех школ (11 классы могут продолжить обучение по учебным планам, соответствующим ФГОС СОО до вступления в силу изменений 2022 года).

Приказ Минпросвещения  
России от 25.11.2022 № 1028



Приказ Минпросвещения РФ  
от 18.05.2023 № 372



Приказ Минпросвещения РФ  
от 18.05.2023 № 370



Приказ Минпросвещения РФ  
от 18.05.2023 № 371





МИНИСТЕРСТВО  
ОБРАЗОВАНИЯ И НАУКИ  
АЛТАЙСКОГО КРАЯ



АЛТАЙСКИЙ ИНСТИТУТ  
РАЗВИТИЯ ОБРАЗОВАНИЯ  
имени Адриана Нитрофановича Топорова



## Выстраивание единого образовательного пространства

**Реализация требований федеральных государственных образовательных стандартов обучающихся с ограниченными возможностями здоровья:**

- Приказ Минобрнауки России от 19.12.2014 № 1598 (ред. от 08.11.2022) "Об утверждении федерального государственного образовательного стандарта начального общего образования обучающихся с ограниченными возможностями здоровья»;
- Приказ Минпросвещения России от 24.11.2022 № 1022 «Об утверждении федеральной адаптированной образовательной программы дошкольного образования для обучающихся с ограниченными возможностями здоровья»;
- Приоритетные направления развития образования обучающихся с инвалидностью, с ограниченными возможностями здоровья до 2030 года, утвержденные Приказом Минпросвещения России от 30.12.2022.

Инклюзивное образование – обеспечение равного доступа к образованию для всех обучающихся с учетом разнообразия особых образовательных потребностей и индивидуальных возможностей.

Инклюзивная образовательная среда – вид образовательной среды, обеспечивающей всем субъектам образовательного процесса возможности для эффективного саморазвития в условиях отдельной организации.



# Единая система оценки качества образования

## Внешние оценочные процедуры

ГИА

ВПР

НИКО

МИКО

## Внутренние оценочные процедуры

- ✓ стартовая диагностика;
- ✓ текущее и тематическое оценивание;
- ✓ итоговое оценивание;
  - ✓ промежуточная аттестация;
- ✓ психолого-педагогическое наблюдение;
- ✓ внутренний мониторинг образовательных достижений

ВПР Математика 4	
Блоки ПООП обучающийся научится / получит возможность научиться или проверяемые требования (умения) в соотв	МБОУ
	25 уч.
1. Умение выполнять арифметические действия с числами и числовыми выражениями. Выполнять устно сложение, вычитание, умножение и деление однозначных, двузначных и трехзначных чисел в случаях, сводимых к действиям в пределах 100 (в том числе с нулем и числом 1).	100
2. Умение выполнять арифметические действия с числами и числовыми выражениями. Вычислять значение числового выражения (содержащего 2–3 арифметических действия, со скобками и без скобок).	80
3. Использование начальных математических знаний для описания и объяснения окружающих предметов, процессов, явлений, для оценки количественных и пространственных отношений предметов, процессов, явлений. Решать арифметическим способом (в 1–2 действия) учебные задачи и задачи, связанные с повседневной жизнью.	76
4. Использование начальных математических знаний для описания и объяснения окружающих предметов, процессов, явлений, для оценки количественных и пространственных отношений предметов, процессов, явлений. Читать, записывать и сравнивать величины (массу, время, длину, площадь, скорость), используя основные единицы измерения величин и соотношения между ними	32
5.1. Умение исследовать, распознавать геометрические фигуры. Вычислять периметр треугольника, прямоугольника и квадрата, площадь прямоугольника и квадрата.	88
5.2. Умение изображать геометрические фигуры. Выполнять построение геометрических фигур с заданными измерениями (отрезок, квадрат, прямоугольник) с помощью линейки, угольника.	84
6.2. Умение работать с таблицами, схемами, графиками диаграммами, анализировать и интерпретировать данные. Сравнить и обобщать информацию, представленную в строках и столбцах несложных таблиц и диаграмм.	92
7. Умение выполнять арифметические действия с числами и числовыми выражениями. Выполнять письменное действия с многозначными числами (сложение, вычитание, умножение и деление на однозначное, двузначное числа в пределах 10 000) с использованием таблиц сложения и умножения чисел, алгоритмов письменных арифметических действий (в том числе деления с остатком).	64
8. Умение решать текстовые задачи. Читать, записывать и сравнивать величины (массу, время, длину, площадь, скорость), используя основные единицы измерения величин и соотношения между ними (килограмм – грамм; час – минута, минута – секунда; километр – метр, метр – дециметр, дециметр – сантиметр, метр – сантиметр, сантиметр – миллиметр); решать задачи в 3–4 действия	44
9.1. Овладение основами логического и алгоритмического мышления. Интерпретировать информацию, полученную при проведении несложных исследований (объяснять, сравнивать и обобщать данные, делать выводы и прогнозы).	52
9.2. Овладение основами логического и алгоритмического мышления. Интерпретировать информацию, полученную при проведении несложных исследований (объяснять, сравнивать и обобщать данные, делать выводы и прогнозы).	48
Собирать, представлять, интерпретировать информацию	42
11. Овладение основами пространственного воображения. Описывать взаимное расположение предметов в пространстве и на плоскости.	84
12. Овладение основами логического и алгоритмического мышления. Решать задачи в 3–4 действия.	6

ВПР Математика 5	
Достижение планируемых результатов	
Предмет:	
Максимальный первичный балл:	
Дата:	
Блоки ПООП обучающийся научится / получит возможность научиться или проверяемые требования (умения) в соответствии с Ф	
МБОУ	
	31 уч.
1. Развитие представлений о числе и числовых системах от натуральных до действительных чисел. Оперировать на базовом уровне понятием «натуральное число».	51,61
2. Развитие представлений о числе и числовых системах от натуральных до действительных чисел. Оперировать на базовом уровне понятием «обыкновенная дробь».	32,26
3. Развитие представлений о числе и числовых системах от натуральных до действительных чисел. Оперировать на базовом уровне понятием «десятичная дробь».	64,52
4. Развитие представлений о числе и числовых системах от натуральных до действительных чисел. Решать задачи на нахождение части числа и числа по его части.	22,58
5. Овладение приемами выполнения тождественных преобразований выражений. Использовать свойства чисел и правила действий с рациональными числами при выполнении вычислений.	67,74
6. Умение применять изученные понятия, результаты, методы для решения задач практического характера и задач из смежных дисциплин. Решать задачи разных типов (на работу, на движение), связывающих три величины; выделять эти величины и отношения между ними; знать различие скоростей объекта в стоячей воде, против течения и по течению реки.	45,16
7. Умение применять изученные понятия, результаты, методы для решения задач практического характера и задач из смежных дисциплин. Решать несложные сюжетные задачи разных типов на все арифметические действия.	29,03
8. Умение применять изученные понятия, результаты, методы для решения задач практического характера и задач из смежных дисциплин. Находить процент от числа, число по проценту от него; находить процентное отношение двух чисел; находить процентное снижение или процентное повышение величины.	12,9
9. Овладение навыками письменных вычислений. Использовать свойства чисел и правила действий с рациональными числами при выполнении вычислений / выполнять вычисления, в том числе с использованием приемов рациональных вычислений, обосновывать алгоритмы выполнения действий.	32,26
10. Умение применять изученные понятия, результаты, методы для решения задач практического характера и задач из смежных дисциплин. Решать задачи на покупки, решать несложные логические задачи методом рассуждений.	19,35
11.1. Умение извлекать информацию, представленную в таблицах, на диаграммах. Читать информацию, представленную в виде таблицы, диаграммы.	96,77
11.2. Умение извлекать информацию, представленную в таблицах, на диаграммах. Читать информацию, представленную в виде таблицы, диаграммы / извлекать, интерпретировать информацию, представленную в таблицах и на диаграммах, отражающую свойства и характеристики реальных процессов и явлений.	77,42
12.1. Умение применять изученные понятия, результаты, методы для решения задач практического характера и задач из смежных дисциплин. Вычислять расстояния на местности в стандартных ситуациях.	61,29
12.2. Развитие умений моделирования реальных ситуаций на языке геометрии, развитие изобразительных умений. Выполнять простейшие построения и измерения на местности, необходимые в реальной жизни.	58,06
13. Развитие пространственных представлений. Оперировать на базовом уровне понятиями: «прямоугольный параллелепипед», «куб», «шар».	6,45
14. Умение проводить логические обоснования, доказательства математических утверждений. Решать простые и сложные задачи разных типов, а также задачи повышенной трудности.	0





МИНИСТЕРСТВО  
ОБРАЗОВАНИЯ И НАУКИ  
АЛТАЙСКОГО КРАЯ



АЛТАЙСКИЙ ИНСТИТУТ  
РАЗВИТИЯ ОБРАЗОВАНИЯ  
имени Адрианы Митрофановны Топоровой



## Выстраивание единого образовательного пространства

Функциональная грамотность введена в состав государственных гарантий качества основного общего образования. Функциональная грамотность – это способность решать учебные задачи и жизненные ситуации на основе сформированных предметных, метапредметных и универсальных способов деятельности. В образовательный процесс органично встраиваются формирование и оценка различных видов функциональной грамотности на всех уровнях образования.



Методология и критерии оценки качества общего образования в общеобразовательных организациях на основе практики международных исследований качества подготовки обучающихся



Методические рекомендации по формированию функциональной грамотности обучающихся 5-9 классов с использованием открытого банка заданий на цифровой платформе по шести направлениям функциональной грамотности в учебном процессе и для проведения внутришкольного мониторинга формирования ФГ обучающихся



Электронный банк заданий для оценки функциональной грамотности



Федеральное государственное бюджетное научное учреждение «Федеральный институт педагогических измерений» (ФИПИ)



МИНИСТЕРСТВО  
ОБРАЗОВАНИЯ И НАУКИ  
АЛТАЙСКОГО КРАЯ



АЛТАЙСКИЙ ИНСТИТУТ  
РАЗВИТИЯ ОБРАЗОВАНИЯ  
имени Адрианы Митрофановны Топоровой



## Цифровая трансформация

- Новые Правила применения организациями, осуществляющими образовательную деятельность, электронного обучения, дистанционных образовательных технологий при реализации образовательных программ



Постановление Правительства Российской Федерации от 11.10.2023 № 1678



Особенности применения электронного обучения и дистанционных образовательных технологий при реализации образовательных программ общего образования

- С 1 декабря 2022 года наличие официального аккаунта образовательной организации в социальной сети «ВКонтакте» является обязательным в соответствии в Федеральным законом от 14.07.2022 № 270-ФЗ «О внесении изменений в Федеральный закон "Об обеспечении доступа к информации о деятельности государственных органов и органов местного самоуправления»



Библиотека цифрового  
образовательного  
контента



Педагогическая  
лаборатория  
по использованию  
контента

## Проект «Школа Минпросвещения России»

«Школа Минпросвещения России» – эталонная модель общенациональной школы будущего, соответствующей единым требованиям к образовательной среде, школьному климату, организации образовательной, просветительской, воспитательной деятельности, достигающей определенных результатов и показателей деятельности, которые измеряются едиными общенациональными процедурами.



*«Без современного качественного доступного образования, причём во всех регионах страны, невозможно добиться ничего в сфере развития. Должен безусловно соблюдаться базовый принцип системы российского образования – это справедливость, то есть доступность качественного образования для каждого ребёнка в соответствии с его интересами и способностями, причём независимо от того, где он живёт – в городе или деревне, в Москве или любом другом регионе страны, независимо от того, где учится – в государственной школе или частной, и, конечно, независимо от социального статуса и доходов родителей...»*

Из выступления В.В. Путина на заседании президиума Государственного совета Российской Федерации, 25.08.2021.

# ОЦЕНКА СУБЪЕКТОВ РФ ПО ИТОГАМ ЕГЭ И ИНЫХ ОЦЕНОЧНЫХ ПРОЦЕДУР В 2023 ГОДУ

## ЗЕЛЕНАЯ ЗОНА

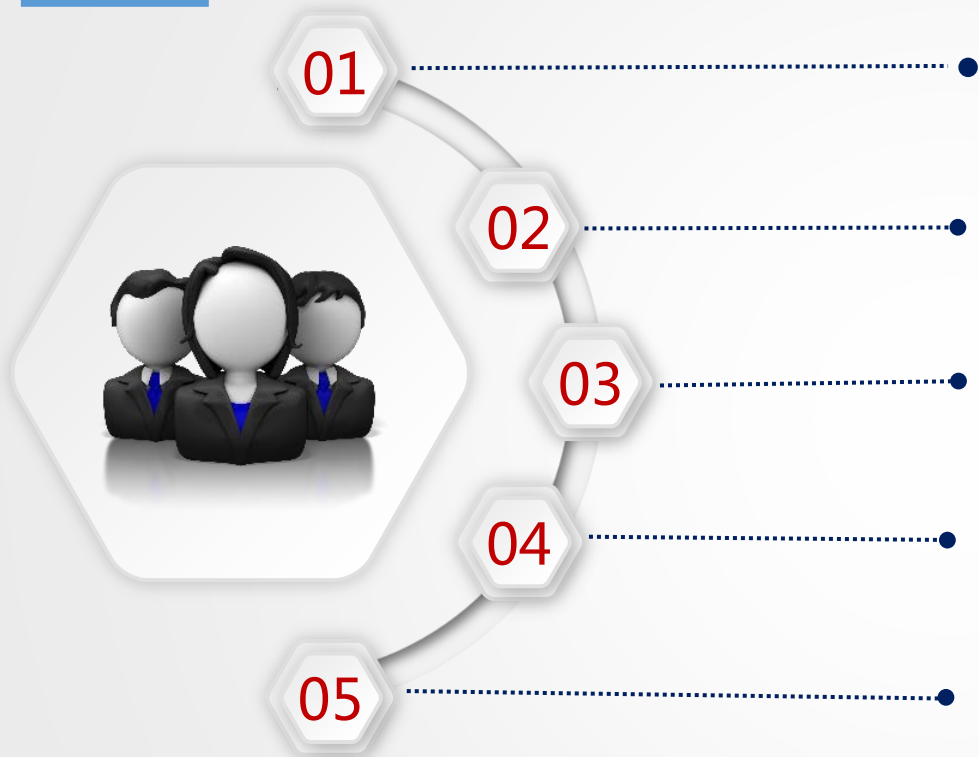
ПОЗИЦИЯ	СУБЪЕКТ РОССИЙСКОЙ ФЕДЕРАЦИИ
1-3	Новосибирская область
1-3	Белгородская область
1-3	Орловская область
4	Пермский край
5	Ленинградская область
6	Московская область
7	Вологодская область
8-9	Тамбовская область
8-9	Республика Татарстан
10	Ямало-Ненецкий автономный округ

ПОЗИЦИЯ	СУБЪЕКТ РОССИЙСКОЙ ФЕДЕРАЦИИ
11	Омская область
12	Республика Коми
13-15	Пензенская область
13-15	Самарская область
13-15	Сахалинская область
16	Тюменская область
17	Мурманская область
18	г. Севастополь
19	Ульяновская область
20	Рязанская область

ПОЗИЦИЯ	СУБЪЕКТ РОССИЙСКОЙ ФЕДЕРАЦИИ
21-22	Калужская область
21-22	Саратовская область
23	Челябинская область
24	Хабаровский край
25-27	Республика Хакасия
25-27	Республика Карелия
25-27	Свердловская область
28	г. Санкт-Петербург
29	Республика Башкортостан
30-32	Алтайский край

B	AS	AT	AU	AV	AW	AX	AY	AZ	BA	BD	BE
Наименование субъекта Российской Федерации	П22. Уровень объективности оценки образовательных результатов		П23. Аналитика и интерпретация результатов ГИА		Средний балл по направлению создания условий для достижения результатов	П24. Достижение минимального уровня подготовки		П25. Достижение высокого уровня подготовки		П27. Функциональная грамотность	
	Источники данных: - ФИС ГИА и приема; - ФИС ОКО		Источники данных: - ФИС ГИА и приема; - данные исполнительных органов субъектов			Источники данных: - ФИС ГИА и приема; - ФИС ОКО		Источники данных: - ФИС ГИА и приема; - ФИС ОКО		Источники данных: - ФИС ОКО	
	Значение показателя, %	Количество баллов по показателю, баллов	Значение показателя, %	Количество баллов по показателю, баллов		Значение показателя, %	Количество баллов по показателю, баллов	Значение показателя, %	Количество баллов по показателю, баллов	Значение показателя, %	Количество баллов по показателю, баллов
Алтайский край	96,5	99,2	90,0	90,0	62,6	76,9	87,2	4,4	37,0	55,2	78,9
Максимальное значение среди субъектов Российской Федерации	97,3	100,0	100,0	100,0	72,7	88,2	100,0	11,9	100,0	70,0	100,0
Медианное значение среди субъектов Российской Федерации	94,9	97,5	88,0	88,0	62,2	80,5	91,3	5,6	47,1	56,7	81,0
Минимальное значение среди субъектов Российской Федерации	68,4	70,3	50,0	50,0	49,2	64,6	73,2	1,0	8,4	42,4	60,6

# Треки развития



Объективность оценки качества подготовки обучающихся



Профилактика учебной неуспешности в ОО



Развитие способностей обучающихся в соответствии с их потребностями



Организация работы с талантливыми детьми и молодежью



Создание условий для совершенствования осознанного выбора дальнейшей траектории обучения выпускниками уровня «основного общего образования»

❖ Под треком развития управленческой системы понимается цикл управленческой деятельности, то есть последовательное продвижение по всем компонентам управленческого цикла по сформулированной позиции оценивания



**Организация работы со  
школами, показывающими  
низкие образовательные  
результаты,  
в 2019-2023 г.г.**

*Чибрякова Татьяна Евгеньевна,  
консультант отдела организации общего  
образования и оценочных процедур*

Региональная методическая школа - 2023

# Методика отбора образовательных организаций в список ШНОР

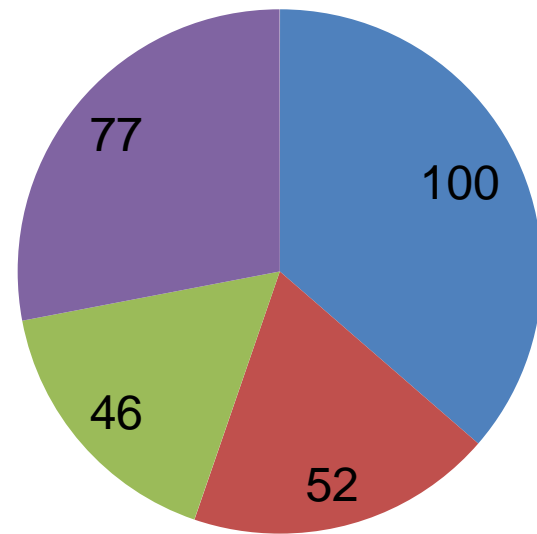
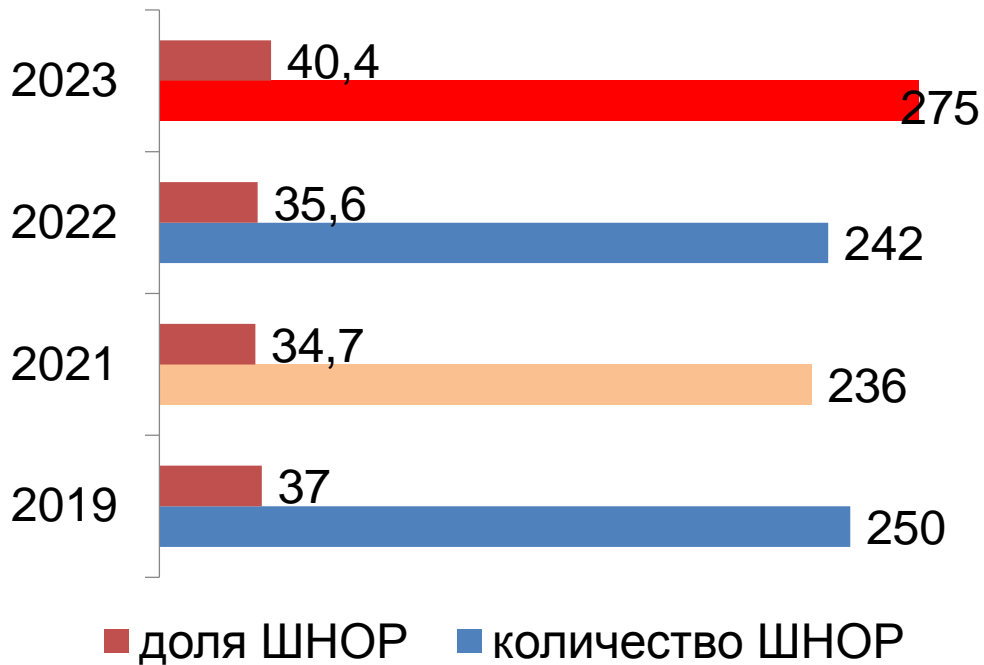
Маркеры ШНОР																Критерий отнесения к ШНОР	
ВПр 5РУ 2022	ВПр 5МА 2022	ВПр 6РУ 2022	ВПр 6МА 2022	ОГЭ РУ 2022	ОГЭ МА 2022	ЕГЭ РУ 2022	ЕГЭ МА 2022	ВПр 5РУ 2023	ВПр 5МА 2023	ВПр 6РУ 2023	ВПр 6МА 2023	ОГЭ РУ 2023	ОГЭ МА 2023	ЕГЭ РУ 2023	ЕГЭ МА 2023	Маркер по двум процедурам и более в 2023 году	Маркер по одной и той же процедуре два года подряд (2022 и 2023)
82	67	84	66	5	193	13	23	66	42	83	60	4	223	14	29	144	235

188 школ – маркер ОГЭ математика 2 года

45 школ – маркер по ВПр



# Динамика количества школ, включенных в списки ШНОР в 2021 - 2023 г.г.



■ впервые ■ 2 года  
■ 3 года ■ 4 года

# Распределение ШНОР - 2023 по муниципалитетам

От 0 до 20%	От 21 до 30%	От 31 до 50%		Более 50%	
<p><u>! г. Белокуриха</u>  <u>! г. Яровое</u>  <u>Бурлинский</u>                      ЗАТО Сибирский                      г. Славгород                      Кытмановский                      Шипуновский                      Быстроистокский                      Локтевский                      Романовский                      г. Новоалтайск</p>	<p>Топчихинский                      г. Бийск                      Павловский                      Завьяловский                      Михайловский                      Рубцовский                      Усть-                      Пристанский                      г. Алейск</p>	<p>г. Рубцовск                      Угловский                      Чарышский                      Первомайский                      Алтайский                      Егорьевский                      Ключевский                      Новичихинский                      г. Барнаул                      Краснощековский                      Кулундинский                      Шелаболихинский                      Змеиногорский</p>	<p>Третьяковский                      Тальменский                      Баевский                      Благовещенский                      Волчихинский                      Мамонтовский                      Поспелихинский                      Ребрихинский                      Родинский                      Солонешенский</p>	<p>Каменский                      Бийский                      Целинный                      г. Заринск                      Красногорский                      Петропавловс                      кий                      Калманский                      Панкрушихинс                      кий                      Солтонский                      Алейский                      Залесовский                      Зональный                      Косихинский                      Курьинский</p>	<p>Суетский                      Табунский                      Смоленский                      Тюменцевский                      Усть-                      Калманский                      Хабаровский                      Заринский                      Ельцовский                      Крутихинский                      Немецкий                      Троицкий                      Советский  <b>Тогульский</b></p>

## Что сделано?

Проведен анализ результатов оценочных процедур

Обеспечено сопровождение на федеральном, региональном и муниципальном уровнях

Определены рискованные профили участников проектов 500+, 30+

Разработаны антирисковые программы, реализованы мероприятия антирисковых программ

## Рисковые профили

- ✓ Низкий уровень оснащения;
- ✓ Дефицит педкадров;
- ✓ Недостаточная предметная и методическая компетентность педкадров;
- ✓ Высокая доля обучающихся с ОВЗ;
- ✓ Высокая доля обучающихся, слабо говорящих по-русски;
- ✓ Низкая мотивация обучающихся;
- ✓ Пониженный уровень школьного благополучия;
- ✓ Низкий уровень вовлеченности родителей;
- ✓ Низкий уровень дисциплины в классе;
- ✓ Высокая доля обучающихся с рисками школьной неуспешности

# Что получили?

Наименование и единица измерения	2022 год	2023 год
1. Доля обучающихся 4 классов, достигших базового уровня предметной подготовки по результатам Всероссийских проверочных работ (далее – ВПР) по русскому языку и математике, от общего числа обучающихся, принявших участие в оценочной процедуре, процент	74,9%	75,5%
2. Доля обучающихся 4 классов, достигших уровня предметной подготовки выше базового по результатам ВПР по русскому языку и математике, от общего числа обучающихся, принявших участие в оценочной процедуре, процент	8,7%	11,4%
3. Доля обучающихся 5-8 классов, достигших базового уровня предметной подготовки по результатам ВПР по русскому языку и математике, от общего числа обучающихся, принявших участие в оценочной процедуре, процент	62,9%	66,3%
4. Доля обучающихся 5-8 классов, достигших уровня предметной подготовки выше базового по результатам ВПР по русскому языку и математике, от общего числа обучающихся, принявших участие в оценочной процедуре, процент	3,2%	3,5%

✓ Выработаны общие подходы на региональном и муниципальном уровне;

✓ Обновлена МТБ;

68

00

ВЫШЛИ ИЗ  
СПИСКА ШНОР

! 100 школ вошли  
в список впервые

# Региональный проект 30+



МИНИСТЕРСТВО ОБРАЗОВАНИЯ И НАУКИ  
АЛТАЙСКОГО КРАЯ

## ПРИКАЗ

02.03 2023

г. Барнаул

№ 189

О реализации регионального проекта «30+» по организации методической поддержки общеобразовательных организаций Алтайского края, имеющих низкие образовательные результаты обуча-

С целью  
организаций  
обучающихся,  
приказываю:



методической поддержки общеобразовательных

1. Утвердить  
методику оказания



МИНИСТЕРСТВО ОБРАЗОВАНИЯ И НАУКИ  
АЛТАЙСКОГО КРАЯ

## ПРИКАЗ

13.03 2023

г. Барнаул

№ 216

Об утверждении кураторов реги-  
онального проекта 30+

Во исполнение приказа Министерства образования и науки Алтайского края от 02.03.2023 № 189 «О реализации регионального проекта «30+» по организации методической поддержки общеобразовательных организаций Алтайского края, имеющих низкие образовательные результаты обучающихся» п р и к а з ы в а ю :



МИНИСТЕРСТВО ОБРАЗОВАНИЯ И НАУКИ  
АЛТАЙСКОГО КРАЯ

## ПРИКАЗ

05.05 2023

г. Барнаул

№ 513

Об утверждении состава экспертов  
регионального проекта 30+



кра,  
ганизаций  
тайского к  
п р и к а з  
1. У  
низации



МИНИСТЕРСТВО ОБРАЗОВАНИЯ И НАУКИ  
АЛТАЙСКОГО КРАЯ

## ПРИКАЗ

16.09 2023

г. Барнаул

№ 1004

О мониторинге вовлеченности об-  
разовательных организаций в ре-  
ализацию регионального проекта  
«30+»

Во исполнение приказа Министерства образования и науки Алтайского края от 02.03.2023 № 189 «О реализации регионального проекта «30+» по организации методической поддержки общеобразовательных организаций Алтайского края, имеющих низкие образовательные результаты обучающихся» п р и к а з ы в а ю :

1. Утвердить:  
график оценки вовлеченности общеобразовательных организаций Алтайского края в региональный проект «30+» по организации методической поддержки общеобразовательных организаций Алтайского края, имеющих

# Региональный проект 30+: участники проекта

№ п/п	Муниципальный район/город	Наименование общеобразовательной организации
1.	Алтайский район	МБОУ « <u>Айская</u> СОШ»
2.	Баевский район	МКОУ «Плотовская СОШ»
3.	Бурлинский район	МБОУ «Бурлинская СОШ»
4.	Быстроистокский район	МБОУ « <u>Хлеборобная</u> ОСШ»
5.	Волчихинский район	МКОУ « <u>МалышевоЛоговская</u> СШ»
6.	город Алейск	МБОУ СОШ № 7 г. Алейска
7.	город Алейск	МБОУ ООШ № 9 г. Алейска
8.	город Барнаул	МБОУ «СОШ № 84»
9.	город Барнаул	МБОУ «СОШ № 88 с кадетскими классами»
10.	город Барнаул	МБОУ «СОШ № 50»
11.	город Барнаул	МБОУ «СОШ № 68»
12.	город Барнаул	МБОУ «СОШ № 24»
13.	город Бийск	МБОУ «СОШ № 4 им. В.В. Бианки»
14.	город Бийск	МБОУ «СОШ № 15»
15.	город Бийск	МБОУ СОШ № 7

№ п/п	Муниципальный район/город	Наименование общеобразовательной организации
1.	город Заринск	МБОУ СОШ № 1 г. Заринска
2.	город Новоалтайск	МБОУ СОШ № 12 г. Новоалтайска
3.	город Рубцовск	МБОУ «СОШ № 19»
4.	город Славгород	МБОУ «СОШ № 21»
5.	Ельцовский район	МКОУ Ельцовская СОШ имени Героя Советского Союза Елесина М.В.
6.	Зональный район	МКОУ Зональная СОШ
7.	Каменский район	МБОУ «СОШ № 9»
8.	Крутихинский район	МБОУ «Крутихинская СОШ»
9.	Мамонтовский район	МКОУ « <u>Корчинская</u> СОШ имени Героя Советского Союза И.М.Ладушкина»
10.	Панкрушихинский район	МКОУ «Панкрушихинская СОШ имени Героя Советского Союза Д.А.Бакурова»
11.	Поспелихинский район	МКОУ «Поспелихинская СОШ № 4»
12.	Смоленский район	МБОУ «Смоленская СОШ № 2»
13.	Советский район	МБОУ Советская СОШ
14.	Тальменский район	МКОУ «Тальменская СОШ № 6»
15.	Шипуновский район	МБОУ «Шипуновская СОШ № 2»

# Региональный проект 30+: экспертная группа



*Борисенко Инна Викторовна,*

*директор МАОУ «СОШ № 132» им. Н.М. Малахова,  
г. Барнаул*



*Гайн Ольга Александровна,*

*директор МБОУ «Гимназия № 45», г. Барнаул*



*Дронова Елена Николаевна,*

*декан факультета управления образованием КАУ ДПО  
«АИРО им. А.М. Топорова»*



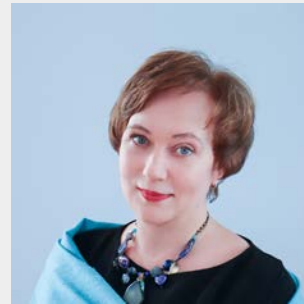
*Ерохина Наталья Геннадьевна, ,*

*директор МБОУ «Лицей № 8», г. Новоалтайск*



*Киреева Ольга Анатольевна,*

*директор МБОУ "СОШ №1" г. Бийска*



*Романенко Светлана Александровна,*

*директор КГБОУ «Алтайский краевой педагогический  
лицей»*



# Экспертная оценка деятельности школ в проекте 30+: достижения и работа над ошибками

*Романенко Светлана Александровна,  
директор КГБОУ «Алтайский краевой  
педагогический лицей-интернат»*

Региональная методическая школа - 2023



# Региональный проект 30+: положительные эффекты

1. Проведен глубокий и системный анализ условий и результатов деятельности школы по всем выявленным факторам риска.
2. В соответствии с поставленными целями и задачами скорректированы локальные акты школы.
3. Разработана система работы по повышению успеваемости и качества знаний, которая включает в себя всех участников образовательных отношений.
4. Получен статуса РИП по теме "Управление профессиональным развитием педагогов в малокомплектной сельской школе".
5. Выполнен капитальный ремонт ОО, закуплено новое оборудование.
6. Использованы возможности центров «Точка роста».
7. Организована профориентационная работа по подготовке будущих учителей.
8. Частично решена кадровая проблема.
9. Сформирована новая управленческая команда в ОО.


## Региональный проект 30+: аспекты, требующие внимания


1. Анализ выявленных рисков с учетом имеющихся условий школы проведен формально.
2. Формулировка цели развития школы не конкретна и не находит конкретизации в задачах.
3. Не все показатели измеримы.
4. Отсутствие ВСОКО.
5. Высокий уровень несоответствия внутреннего и внешнего оценивания образовательных результатов.
6. Не в полном объеме обеспечено психолого-педагогическое сопровождение обучающихся.
7. Управленческая команды стремится показать свою активность через мероприятия, не уделяя должного внимания анализу работы педагогического коллектива, причинно-следственным связям, обоснованному принятию управленческих решений, регулированию деятельности на основе промежуточного контроля.
8. Конфликтный коллектив как фактор, препятствующий эффективному решению задач и реализации управленческих решений.
9. Формальное отношение руководителя ОО к проекту, отсутствие стремления к выходу из списка ШНОР.
10. Необъективность оценивания в ходе текущей и промежуточной аттестации.
11. Недостаточно эффективно организована воспитательная работа с учащимися и семьями "группы риска"

## Региональный проект 30+: работа над ошибками

1. Обратить особое внимание на работу с "группой риска" 9,11 классов, с детьми-инвалидами и ОВЗ.
2. Осуществлять планирование и реализацию ВСОКО, исходя из анализа внешней (ОГЭ, ЕГЭ, ВПР, диагностика функциональной грамотности) и внутренней оценки. Проводить анализ ВСОКО (положение, реализация, управленческие решения), составление плана по реализации ВСОКО на учебный год по результатам анализа.
3. Обратить внимание на объективность текущего и промежуточного оценивания учащихся
4. Рассмотреть возможность использования модели "Школа полного дня" для создания условий освоения образовательной программы в полном объеме обучающимися, испытывающими затруднения в освоении программного материала.
5. Приглашение в школу эксперта по отработке вопросов профилактики конфликтных ситуаций в педагогическом коллективе, сплочению педагогов.
6. Организовать документирование управленческих действий. В программу развития ОО включить актуальную обоснованную подпрограмму (проект) по управлению качеством образования, задающую вектор развития учреждения.
7. Организовать повышение квалификации членов управленческой команды по вопросам управления качеством образования, обеспечить стажировку управленческой команды на базе успешной школы.
8. Использовать механизмы межведомственного взаимодействия по работе с семьями "группы риска".
9. Продумать механизмы психолого-педагогического сопровождения школьников по вопросам буллинга.

Сельские школы		Городские школы	
Алтайский район	МБОУ «Айская СОШ»	город Алейск	МБОУ СОШ № 7 г. Алейска
Баевский район	МКОУ «Плотовская СОШ»	город Алейск	МБОУ ООШ № 9 г. Алейска
Бурлинский район	МБОУ «Бурлинская СОШ»	город Барнаул	МБОУ «СОШ № 84»
Быстроистокский район	МБОУ «Хлеборобная ОСШ»	город Барнаул	МБОУ «СОШ № 88 с кадетскими классами»
Волчихинский район	МКОУ «Мальшево-Логовская СП»	город Барнаул	МБОУ «СОШ № 50»
Ельцовский район	МКОУ Ельцовская СОШ имени Героя Советского Союза Елесина М.В.	город Барнаул	МБОУ «СОШ № 68»
Зональный район	МКОУ Зональная СОШ	город Барнаул	МБОУ «СОШ № 24»
Каменский район	МБОУ «СОШ № 9»	город Бийск	МБОУ «СОШ № 4 им. В.В. Бианки»
Крутихинский район	МБОУ «Крутихинская СОШ»	город Бийск	МБОУ «СОШ № 15»
Мамонтовский район	МКОУ «Корчинская СОШ имени Героя Советского Союза И.М.Ладушкина»	город Бийск	МБОУ СОШ № 7
Панкрушихинский район	МКОУ «Панкрушихинская СОШ имени Героя Советского Союза Д.А.Бакурова»	город Заринск	МБОУ СОШ № 1 г. Заринска
Поспелихинский район	МКОУ «Поспелихинская СОШ № 4»	город Новоалтайск	МБОУ СОШ № 12 г. Новоалтайска
Смоленский район	МБОУ «Смоленская СОШ № 2»	город Рубцовск	МБОУ «СОШ № 19»
Советский район	МБОУ Советская СОШ	город Славгород	МБОУ «СОШ № 21»
Гальменский район	МКОУ «Гальменская СОШ № 6»		
Шипуновский район	МБОУ «Шипуновская СОШ № 2»		

 - вышли из списка ШНОР

 - Остались в списке ШНОР

# Контрольные точки

01



Определение рисков профилей каждой ОО - 20.12.2023

02



Разработка антирисковых программ - 15.01.2024

03



1 этап реализации антирисковых программ, первый мониторинг - 25.05.2024

04



2 этап реализации антирисковых программ, второй мониторинг - 25.11.2024

05



Подведение итогов реализации антирисковых программ - 15.12.2024

